

62-я Эстонская школьная биологическая олимпиада  
**Вопросник регионального тура для 8-9 классов**

Перед тобой находится вопросник, в котором 40 вопросов.

При ответе на вопросы можешь в качестве черновика пользоваться чистым листом бумаги и пишущим средством.

У тебя есть 2 часа для ответа на вопросы.

Желаем удачи!

1. Какое утверждение о водорослях и водных растениях является верным?
- A. Водоросли растут в соленой воде, водные растения - только в пресной
  - B. Водоросли растут в пресной воде, водные растения можно встретить лишь в соленой
  - C. Водоросли и водные растения можно встретить как в соленой воде, так и в пресной воде
  - D. Некоторые водоросли могут расти на суше
  - E. У водорослей есть стебли, корни и листья
  - F. У водных растений есть стебли, корни и листья
  - G. У водорослей и водных растений есть стебли и корни, листьев у них нет
  - H. Среди водных растений есть мхи, папоротники и цветковые растения
  - I. Все водные растения являются цветковыми растениями
  - J. Водоросли способны к фотосинтезу в более глубоких водах, чем водные растения
  - K. Водные растения способны к фотосинтезу в более глубоких водах, чем водоросли
  - L. Содержащийся в воде кислород произведен в основном водорослями
  - M. Водные растения не производят кислород
  - N. Содержащийся в воде кислород произведен в основном с помощью водных растений

Ответ:

- A. Неверно
- B. Неверно
- C. Верно
- D. Верно
- E. Неверно
- F. Верно
- G. Неверно
- H. Верно
- I. Неверно
- J. Верно
- K. Неверно
- L. Верно
- M. Неверно
- N. Неверно

Всего баллов: 1,4

2. Какие утверждения о водорослях являются верными?
- A. Водоросли - это фотосинтезирующие организмы со сложным строением.
  - B. Водоросли - это простые фотосинтезирующие организмы.
  - C. Водоросли - это простые организмы не способные к фотосинтезу.
  - D. Водоросли живут только в воде.
  - E. Водоросли живут в основном в воде, но также и на суше.
  - F. Все водоросли находятся между собой в близком родстве.

Ответ:

- A. Неверно
- B. Верно
- C. Неверно
- D. Неверно
- E. Верно
- F. Неверно

Всего баллов: 1,2

3. Для роста растения нуждаются в солнечном свете, углекислом газе, воде и минеральных веществах. С помощью каких частей растения обычно поглощают вещества и энергию?
- A. Солнечный свет
  - B. Углекислый газ
  - C. Вода
  - D. Минеральные вещества

Ответ:

- A. Листья и/или стебли
- B. Листья и/или стебли
- C. Корни
- D. Корни

Колючки/ Корни/ Спорофилл/ Листья и/или стебли/ Цветы/ Плоды/ Волоски  
Всего баллов: 0,8

4. Какое утверждение верно для шлюмбергеры, какое - для молочая красивейшего, а какое - ни для того, ни для другого?



Шлюмбергера



Молочай красивейший

- A. Принадлежит к семейству кактусовых
- B. Принадлежит к семейству молочайных
- C. Принадлежит к отделу папоротниковидные
- D. Имеет красочные цветы
- E. Верхние листья являются красочными
- F. Листья отсутствуют
- G. Является представителем эстонской флоры
- H. Фотосинтез проходит в стеблях
- I. Фотосинтез проходит в листьях

Ответ:

- A. Шлюмбергера
- B. Молочай красивейший
- C. Не верно для обоих
- D. Шлюмбергера
- E. Молочай красивейший
- F. Шлюмбергера
- G. Не верно для обоих
- H. Шлюмбергера
- I. Молочай красивейший

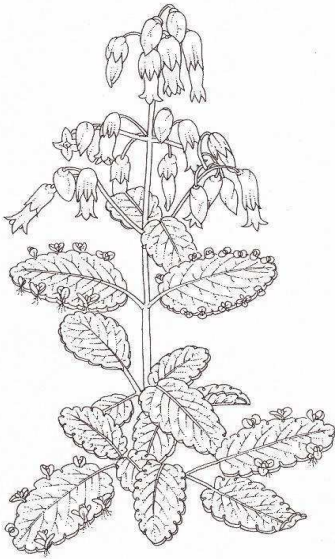
Всего баллов: 1,8

5. Какая реакция описывает фотосинтез?
- A.  $6\text{SO}_2 + 12\text{H}_2\text{O} = \text{S}_6\text{H}_{12}\text{O}_6 + 6\text{O}_2 + 6\text{H}_2\text{O}$
  - B.  $6\text{CO}_2 + 12\text{H}_2\text{O} = \text{C}_6\text{H}_{12}\text{O}_6 + 6\text{O}_2 + 6\text{H}_2\text{O}$
  - C.  $6\text{NH}_4 + 12\text{H}_2\text{O} = \text{N}_6\text{H}_{12}\text{O}_6 + 6\text{O}_2 + 6\text{H}_2\text{O}$

Ответ: B

Всего баллов: 0,5

6. Каланхое - род цветковых растений, относящихся к семейству Толстянковых и порядку Камнеломкоцветные. Виды каланхое цветут и дают способные к прорастанию семена, а также у них образуются маленькие выводковые почки на краях листьев, которые, опадая, пускают в почве корни и начинают расти.



Какие утверждения являются верными, а какие – нет?

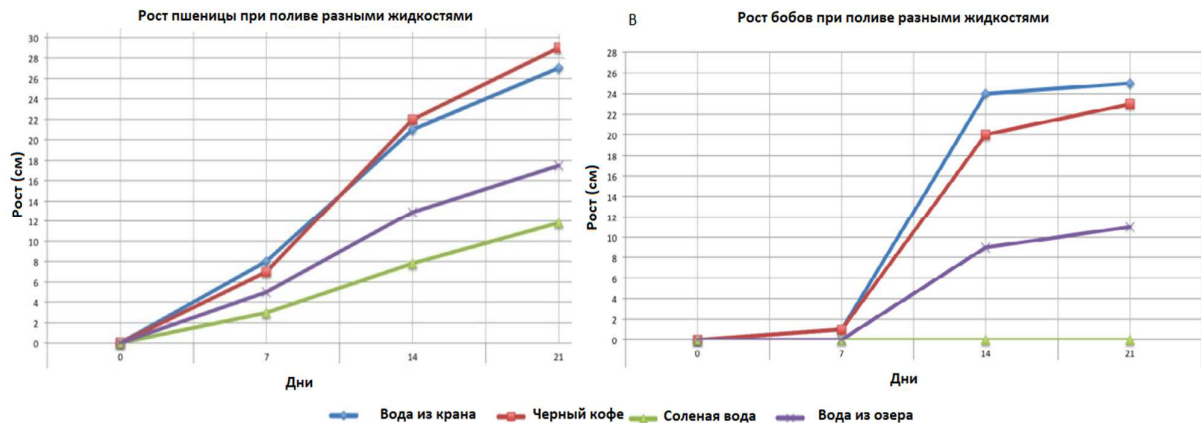
- A. Каланхое размножается спорами
- B. Каланхое размножается половым путем
- C. Каланхое размножается вегетативно
- D. У растения, появившегося из семени, гены обоих родительских растений
- E. У растения, появившегося из семени, гены одного родительского растения
- F. У растения, появившегося из выводковой почки, гены обоих родительских растений
- G. У растения, появившегося из выводковой почки, гены одного родительского растения

Ответ:

- A. Неверно
- B. Верно
- C. Верно
- D. Верно
- E. Неверно
- F. Неверно
- G. Верно

Всего баллов: 1,4

7. Были изучены темпы роста пшеницы и бобов при поливе их различными жидкостями. Синяя линия на рисунке А показывает рост растений пшеницы (ось у) при поливе их водопроводной водой, красная - кофе, фиолетовая - озерной водой и зеленая – соленой водой, который зависит от количества дней с момента посева (ось х). На рисунке В показан такой же график для бобов. Пожалуйста, заполните пробелы в тексте правильными ответами.



Растения **пшеницы**, поливаемые (водопроводной водой/кофе/озерной водой/соленой водой), росли быстрее всего в первые семь дней.

Скорость роста растений **бобов** в течение первых семи дней была (быстрой/медленной) и (сильно/слабо) зависели от того, чем их поливали.

Когда **пшеницу** поливали соленой водой, она (не росла вообще/росла медленнее других растений)/росла быстрее других растений).

При поливе **бобов** соленой водой они (не росли вообще/росли медленнее других растений)/росли быстрее других растений).

Растения **пшеницы**, поливаемые (водопроводной водой/кофе/озерной водой/соленой водой), и растения **бобов**, поливаемые (водопроводной водой/кофе/озерной водой/соленой водой), росли быстрее всего в промежутке 7-14 день.

Растения **пшеницы**, поливаемые (водопроводной водой/кофе/озерной водой/соленой водой), достигли наибольшей скорости роста к 21 дню, которая составила (27/28/29/30) см. Среди **бобов**, растения, поливаемые (водопроводной водой/кофе/озерной водой/соленой водой), достигли наибольшего роста в (24/25/26/27) см к той же дате.

Влияние соленой воды на рост растений объясняется в основном следующим явлением: (соль препятствует осмосу/ соль является питательным веществом для растений). Влияние кофе на рост растений в основном объясняется следующим явлением: (кофе препятствует осмосу/ кофе содержит питательные вещества, необходимые растениям).

Если взять оба эксперимента, то хуже всего поддается пониманию исследователей скорее негативное влияние (соленой воды/озерной воды/кофе) на рост растений.

Всего баллов: 2,8

8. Какое утверждение описывает энтомофильное растение, а какое анемофильное растение?
- A. Заметные и красочные цветки или соцветия
  - B. Маленькие малозаметные цветки
  - C. Пестики и тычинки выдаются из цветка наружу
  - D. Содержат нектар
  - E. Много пыльцы
  - F. Часто бывают пахучими
  - G. Тростник
  - H. Черемуха
  - I. Василек
  - J. Береза
  - K. Яснотка белая
  - L. Крапива двудомная

Ответ:

- A. Энтомофильные растения
- B. Анемофильные растения
- C. Анемофильные растения
- D. Энтомофильные растения
- E. Анемофильные растения
- F. Энтомофильные растения
- G. Анемофильные растения
- H. Энтомофильные растения
- I. Энтомофильные растения
- J. Анемофильные растения
- K. Энтомофильные растения
- L. Анемофильные растения

Всего баллов: 1,2

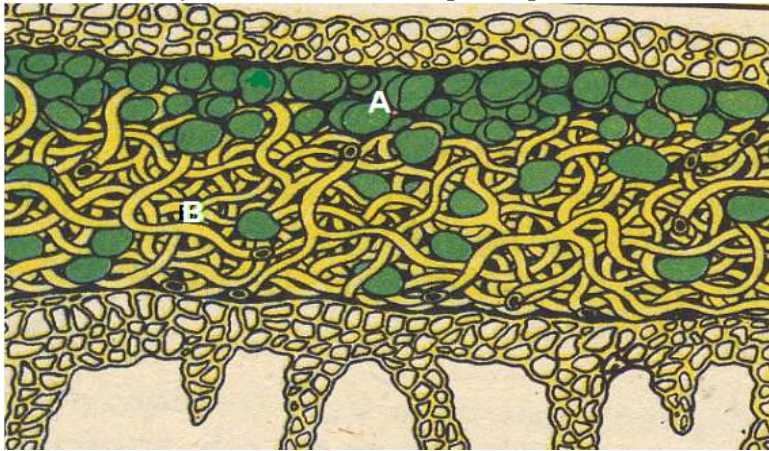
9. Какие утверждения об одно- и многоклеточных организмах являются верными, а какие - нет?
- A. Одноклеточные организмы состоят из одной клетки.
  - B. Клетка одноклеточного организма не может жить самостоятельно.
  - C. К одноклеточным организмам относятся вирусы.
  - D. К одноклеточным организмам относятся бактерии.
  - E. Одноклеточные организмы могут жить внутри других организмов.
  - F. Свободно в природе живут только многоклеточные организмы.
  - G. Все клетки в многоклеточном организме выполняют одну и ту же функцию.
  - H. Между клетками многоклеточного организма существует разделение труда.
  - I. Клетки многоклеточного организма имеют одинаковый размер и форму.
  - J. Клетка многоклеточного организма не может жить самостоятельно.
  - K. Многоклеточный организм - это единое целое, в котором все клетки взаимозависимы.

Ответ:

- A. Верно
- B. Неверно
- C. Неверно
- D. Верно
- E. Верно
- F. Неверно
- G. Неверно
- H. Верно
- I. Неверно
- J. Верно
- K. Верно

Всего баллов: 2,2

10. Пожалуйста ответь на четыре вопроса основываясь на картинке.



10.1. Какой организм изображен на картинке?

Лишайник/Губка/Мох/Сосудистое растение/Бактерия/Многощетинковый червь

Ответ: Лишайник

10.2. К какой из больших групп он принадлежит?

Простейшие/Бактерии/Растения/Грибы/Животные

Ответ: Грибы

10.3. Что обозначают буквы А и В на рисунке?

Ripremnööid A ja B juures:

A. Клетки водорослей/Клетки основной ткани/Клетки коркового слоя/Клетки гриба/Животные клетки

B. Проводящие пучки/Грибные нити/Отростки клеток/Паразиты/Щетинки

Ответ:

A. Клетки водорослей

B. Грибные нити

10.4. Какой тип отношений существует между А и В?

Клетки в ткани/Части клеток/Симбиоз/Паразитизм

Ответ: Симбиоз

Всего баллов: 1



11. Какие высказывания о губках являются верными, а какие - нет?

- A. Являются животными
- B. Являются растениями
- C. Фотосинтезируют
- D. Не фотосинтезируют
- E. Самые древние многоклеточные животные
- F. Самые древние многоклеточные растения
- G. Распространены только в умеренном климатическом поясе
- H. Распространены во всем мире
- I. В Эстонии живут озерная бадяга и речная бадяга
- J. В Эстонии не живет ни одного вида губок
- K. У их клеток отсутствует клеточная оболочка
- L. Губки имеют симметричное строение
- M. Большинство губок живут колониями
- N. У губок нет ни тканей ни органов
- O. Губки используются в медицине

Ответ:

- A. Верно
- B. Неверно
- C. Неверно
- D. Верно
- E. Верно
- F. Неверно
- G. Неверно
- H. Верно
- I. Верно
- J. Неверно
- K. Верно
- L. Неверно
- M. Верно
- N. Верно
- O. Верно

Всего баллов: 1,5

12. Какие утверждения о бактериях являются верными, а какие – нет?

- A. Все бактерии являются доядерными, то есть у них отсутствует четко выраженное ядро.
- B. У многих бактерий для движения имеется один или несколько жгутиков.
- C. Аэробов меньше, чем анаэробов как по количеству видов, так и численно.
- D. Анаэробы живут на дне водоемов в иле, на глубине в почве, в кишечнике животных
- E. При стерилизации полностью уничтожаются бактериальные клетки и их споры.
- F. Пастеризация проходит при температуре 100-120 С.
- G. Антибиотики - это вещества, которые останавливают жизнедеятельность бактерий или убивают их.
- H. Бактерии также могут быть использованы в военных целях.

Ответ:

- A. Верно
- B. Верно
- C. Неверно
- D. Верно
- E. Верно
- F. Неверно
- G. Верно
- H. Верно

Всего баллов: 1,6

13. Кто из них является хрящевой рыбой?

- A. Синяя акула
- B. Ручьевая минога
- C. Атлантический осетр
- D. Электрический скат
- E. Окунь
- F. Китовая акула
- G. Угорь

Ответ:

- A. Является
- B. Не является
- C. Не является
- D. Является
- E. Не является
- F. Является
- G. Не является

Всего баллов: 1,2

14. Вкусовые рецепторы у человека расположены во рту, у мух на лапках, а у рыб они могут быть расположены во рту, на усиках, в коже головы и даже по всему телу. Что это дает?

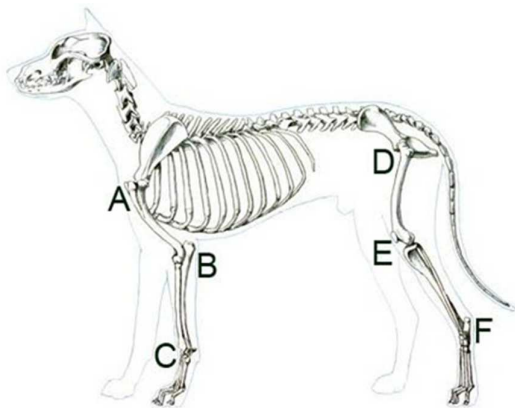
- A. Необходимость получения большей информации об окружающей среде.
- B. Возможность жить в воде, в среде в которой растворены химические соединения.
- C. Относительно постоянная температура водной среды по сравнению с воздушной средой.

Ответ: B

Всего баллов: 0,5

15. Какой буквой на рисунке отмечены следующие суставы:

1. Локтевой сустав
2. Коленный сустав
3. Запястный сустав
4. Таранно - пяточный сустав



Ответ:

1. Локтевой сустав     В
2. Коленный сустав     Е
3. Запястный сустав     С
4. Таранно - пяточный сустав     F

Всего баллов: 0,8

16. Теплокровные животные имеют постоянную высокую температуру тела. В качестве исключения, теплокровные, могут также понижать температуру тела в определенные периоды времени. В какой ситуации их температура тела может сильно понизиться?

- А. Зимний сон
- В. Спячка
- С. В случае атаки притворяясь мертвым

Ответ: В

Всего баллов: 0,5

17. Чем отличаются потомки организмов с прямым развитием от своих родителей?

- А. Размером
- В. Внутренним строением
- С. Внешним строением
- Д. Пропорциями

Ответ:

- А. Отличаются
- В. Не отличаются
- С. Не отличаются
- Д. Отличаются

Всего баллов: 0,8

18. У кого из них фасеточные глаза, а у кого -нет?

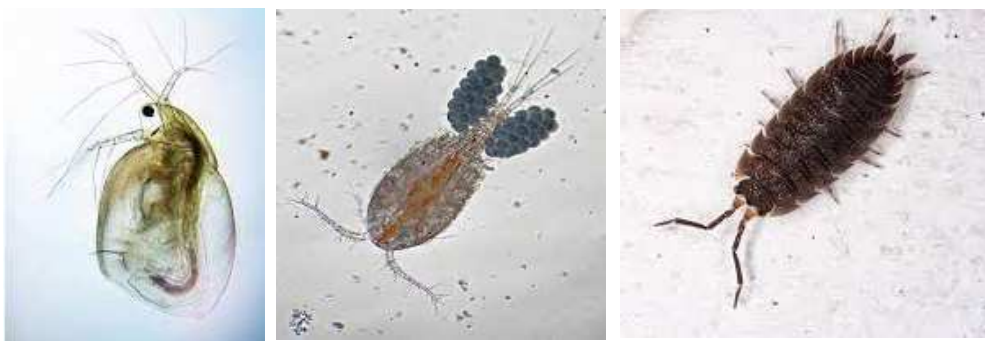
- A. У большинства насекомых
- B. У улиток с раковинами
- C. У части раков и крабов
- D. У паука крестовика
- E. У части птиц

Ответ:

- A. Имеются
- B. Не имеются
- C. Имеются
- D. Не имеются
- E. Не имеются

Всего баллов: 1

19. Какие утверждения о животных изображенных ниже, являются верными, а какие - нет?



- A. Они все членистоногие
- B. Они все ракообразные
- C. Они все веслоногие
- D. Все дышат поверхностью кожи
- E. У все есть хитиновая оболочка
- F. Они все относятся к зоопланктону

Ответ:

- A. Верно
- B. Верно
- C. Неверно
- D. Неверно
- E. Верно
- F. Неверно

Всего баллов: 1,2

20. Сколько килограмм растений должны съесть насекомые, которыми питаются синицы, чтобы биомасса последних увеличилась на 300 г?
- A. 3
  - B. 300
  - C. 30
  - D. 100

Ответ: C

Всего баллов: 1

21. Если два организма получают от совместного проживания обоюдную пользу, то они...
- A. Конкуренты
  - B. Конвергенты
  - C. Симбионты
  - D. Синапоморфы

Ответ: C

Всего баллов: 0,5

22. Что такое зыбун?
- A. Мягкий илистый или торфяной берег озера.
  - B. Пятно очень мягкого торфа на верховом болоте, покрытое светло-зеленым торфом.
  - C. Упругий слой из растений, а также отмерших частей растений на поверхности воды, ила или торфа
  - D. Небольшой водоем в верховом болоте или низинном болоте.

Ответ: C

Всего баллов: 0,5

23. Восстановление экосистем - важный способ смягчения последствий изменения климата. В Эстонии активно ведется работа по восстановлению истощенных торфяных полей обратно в верховые болота. Что необходимо сделать в первую очередь для восстановления верховых болот?
- A. «Посев» кусочков мха
  - B. Высаживание больших травянистых растений (камыш, рогоз) на восстанавливаемые территории
  - C. Перекрытие осушительных канав и подъем уровня воды на восстанавливаемой территории
  - D. Посадка самых распространенных лесных растений на восстанавливаемой территории

Ответ: C

Всего баллов: 0,5

24. Пожалуйста, классифицируйте составные части почвы. Что относится к минеральной части почвы, что - к органической, что - к почвенной биоте, что вообще не является естественным компонентом почвы?

- A. Гумус
- B. Микропластик
- C. Грибы, живущие в симбиозе с растением
- D. Грибы, вызывающие заболевания растений
- E. Перегной
- F. Частицы глины
- G. Грибы редуценты
- H. Почвенные бактерии
- I. Моторное масло
- J. Питающиеся перегноем беспозвоночные
- K. Песчинки
- L. Беспозвоночные, питающиеся корнями растений

Ответ:

- A. Органическая часть почвы
- B. Вообще не является естественным компонентом почвы
- C. Почвенная биота
- D. Почвенная биота
- E. Органическая часть почвы
- F. Минеральная часть почвы
- G. Почвенная биота
- H. Почвенная биота
- I. Вообще не является естественным компонентом почвы
- J. Почвенная биота
- K. Минеральная часть почвы
- L. Почвенная биота

Всего баллов: 1,2

25. Пожалуйста выбери, касается ли утверждение I, II или III категории охраны.
- A. Принадлежат виды, которые в настоящее время широко распространены, но численность которых может критически снизиться, если угрозы сохранятся.
  - B. Принадлежат виды, встречающиеся на очень ограниченной территории или в малом количестве мест обитания, которые могут оказаться под угрозой исчезновения, если факторы риска сохранятся.
  - C. Принадлежат виды, которые являются редкими и находятся под угрозой исчезновения из-за деятельности человека и встречаются в редких, часто изолированных друг от друга местах обитания.
  - D. Она включает 64 вида, из которых 10 папоротников, 19 покрытосеменных растений, 4 мха, 9 видов грибов, 1 лишайник, 1 беспозвоночный и 20 позвоночных видов.
  - E. Включает 267 видов, из которых 6 папоротников, 1 голосеменное растение, 119 покрытосеменных растений, 25 мхов, 27 видов грибов, 32 лишайника, 6 беспозвоночных и 51 позвоночное животное.
  - F. Включает 237 видов, из них 5 папоротников, 53 покрытосеменных растения и 16 мхов, 10 видов грибов и 18 лишайников, 45 беспозвоночных и 90 позвоночных видов.
  - G. Не менее 50% известных и зарегистрированных в регистре окружающей среды мест обитания или произрастания берутся под защиту.
  - H. Не менее 10% известных и зарегистрированных в регистре окружающей среды мест обитания или произрастания берутся под охрану.
  - I. Все известные места обитания и места произрастания находятся под защитой (в виде заповедников, заказников или постоянных мест обитания).
  - J. Белка-летяга, орлан-белохвост, саркосома шаровидная.
  - K. Черемша, лобария лёгочная, обыкновенный уж.
  - L. Глухарь, кольчатая нерпа, офрис насекомоядная.

Ответ:

- A. III категория защиты
- B. II категория защиты
- C. I категория защиты
- D. I категория защиты
- E. II категория защиты
- F. III категория защиты
- G. II категория защиты
- H. III категория защиты
- I. I категория защиты
- J. I категория защиты
- K. III категория защиты
- L. II категория защиты

Всего баллов: 2,4

26. В Эстонии было разработано картографическое приложение для оценки биоразнообразия Rohemeeter, которое предоставляет информацию о факторах, поддерживающих биоразнообразие на различных участках в радиусе 500 м вокруг выбранной на карте точки. Чем обоснован тот факт, что биоразнообразие в отдельных точках внутри городов и поселений часто может быть значительно выше, чем в отдельных точках вне городов и поселений?
- A. В городах на небольших территориях, особенно в местах с высокой растительностью (парки, кладбища, города-сады) существует большое разнообразие мест обитания, и это подходит для множества различных видов.
  - B. Города и поселения лучше приспособлены для биоты, чем территории вне города.
  - C. В сельской местности все чаще встречаются большие площади монокультурных пахотных земель, биоразнообразие у которых низкое.
  - D. Выбранная точка может находиться в районах вырубки лесов в сельской местности, а их биоразнообразие является низким
  - E. Большинство видов требуют близости человека и созданной им среды обитания, и поэтому им лучше жить в городах

Ответ:

- A. Верно
- B. Неверно
- C. Верно
- D. Верно
- E. Неверно

Всего баллов: 1

27. Какое утверждение об охране окружающей среды является верным, а какое - нет?
- A. Первый в странах Балтии заповедник был создан на островах Вайка уже в 1910 году.
  - B. Сейчас упомянутая в варианте А охранная зона носит имя природный заповедник Вийдумяэ.
  - C. Самым новым национальным парком в Эстонии является Лахемааский национальный парк.
  - D. Во всех охранных зонах любая человеческая деятельность запрещена.
  - E. В зоне ограниченного доступа хозяйственная деятельность разрешена с определенными ограничениями, которые устанавливаются охранным регламентом.
  - F. В зоне ограниченного доступа любая человеческая деятельность запрещена.
  - G. Есть два типа зон особой защиты: в управляемых разрешено проводить работы по обслуживанию сообществ, в природных их развитие происходит естественным путем.
  - H. Натура 2000 является самой большой в мире сетью охранных зон.
  - I. Заповедники всех европейских стран формируют сеть Натура 2000.
  - J. Охрана природных объектов вне территории охранных зон невозможна.
  - K. Самый эффективный вид охраны окружающей среды — это охрана видов.

Ответ:

- A. Верно
- B. Неверно



- C. Неверно
- D. Неверно
- E. Верно
- F. Неверно
- G. Верно
- H. Верно
- I. Неверно
- J. Неверно
- K. Неверно

Всего баллов: 2,2

28. Какие факторы угрожают видовому разнообразию?
- A. Загрязнение окружающей среды
  - B. Торговля редкими видами животных
  - C. Фрагментация среды обитания
  - D. Китобойный промысел
  - E. Интродукция
  - F. Торговля редкими растениями
  - G. Исчезновение ареалов
  - H. Изменение климата

Ответ:

- A. Угрожает
- B. Угрожает
- C. Угрожает
- D. Угрожает
- E. Угрожает
- F. Угрожает
- G. Угрожает
- H. Угрожает

Всего баллов: 0,8

29. Что верно и что неверно в отношении эвтрофикации озер?
- A. Происходит обогащение водоема питательными веществами.
  - B. Происходит уменьшение питательных веществ в водоеме.
  - C. Эвтрофикация приводит к увеличению содержания кислорода в воде.
  - D. Эвтрофикация приводит к снижению содержания кислорода.
  - E. Эвтрофикация происходит как естественным образом, так и в результате деятельности человека.
  - F. Эвтрофикация происходит только в результате деятельности человека.

Ответ:

- A. Верно
- B. Неверно
- C. Неверно
- D. Верно
- E. Верно
- F. Неверно

Всего баллов: 0,6

30. Что будет, если летом в водоеме окажется слишком много синезеленых водорослей? Пожалуйста выбери, является ли утверждение верным или неверным.
- A. Водоросли начинают цвести
  - B. Вода начинает цвести
  - C. Вода может стать опасной для людей, скота и домашних животных, а также для обитателей (напр. для рыб) самого озера
  - D. Вода становится опасной только для обитателей пруда

Ответ:

- A. Неверно
- B. Верно
- C. Верно
- D. Неверно

Всего баллов: 0,8

31. Что такое антитела?
- A. Поверхностные белки вирусов или бактерий, которые соединятся с антигенами организма, например, шиповый белок вируса COVID.
  - B. Молекулы, вырабатываемые организмом, которые соединяются с определенным белком на поверхности вируса или бактерии, например, с шиповым белком вируса COVID
  - C. Клетки-убийцы, уничтожающие зараженные клетки

Ответ: B

Всего баллов: 0,5

32. Как бактерии, так и вирусы могут являться причиной заболеваний у людей. Чем вызвано следующее заболевание: вирусом или бактерией?
- A. Ветрянка
  - B. Туберкулез
  - C. Столбняк
  - D. Клещевой энцефалит
  - E. Грипп
  - F. Боррелиоз

Ответ:

- A. Вирус
- B. Бактерия
- C. Бактерия
- D. Вирус
- E. Вирус
- F. Бактерия

Всего баллов: 1,2

33. В старости глаз человека «устает» и возникает (близорукость/дальнозоркость), которую можно корректировать с помощью («плюсовых»/ «минусовых») очков.

Ответ: В старости глаз человека «устает» и возникает дальнозоркость, которую можно корректировать с помощью «плюсовых» очков.

Всего баллов: 0,4

34. Какие мышцы состоят из поперечнополосатой мышечной ткани, а какие из гладкой мышечной ткани?

- A. Мышца голени
- B. Мышца, поворачивающая глазное яблоко
- C. Цилиарная мышца глаза (регулирует форму хрусталика)
- D. Мышцы стенки толстого кишечника
- E. Мышцы пальца
- F. Мышцы стенки матки

Ответ:

- A. Поперечнополосатая мышечная ткань
- B. Поперечнополосатая мышечная ткань
- C. Гладкая мышечная ткань
- D. Гладкая мышечная ткань
- E. Поперечнополосатая мышечная ткань
- F. Гладкая мышечная ткань

Всего баллов: 1,2

35. Что из этого является частью пищеварительного тракта человека?

- A. Пищевод
- B. Зоб
- C. Мускульный желудок
- D. Железистый желудок
- E. Двенадцатиперстная кишка
- F. Слепая кишка
- G. Толстая кишка
- H. Задняя кишка

Ответ:

- A. Является
- B. Не является
- C. Не является
- D. Не является
- E. Является
- F. Является
- G. Является
- H. Не является

Всего баллов: 1,6

36. Что из приведенного ниже является выделительным органом?

- A. Печень
- B. Кожа
- C. Глаза
- D. Почки
- E. Легкие
- F. Пищевод
- G. Мочевой пузырь
- H. Тонкая кишка
- I. Поджелудочная железа
- J. Желчный пузырь

Ответ:

- A. Нет
- B. Да
- C. Нет
- D. Да
- E. Да
- F. Нет
- G. Да
- H. Нет
- I. Нет
- J. Нет

Всего баллов: 2

37. Выбери правильное утверждение.

- A. Гормона роста выделяется больше всего во сне.
- B. Гормона роста выделяется больше всего при бодрствовании.
- C. Гормон роста выделяется более-менее постоянно в равном количестве.

Ответ: A

Всего баллов: 0,5

38. Выбери из первого перечня клетки крови, а из второго перечня их функцию в организме.

**Клетки крови:**

Красные кровяные тельца или эритроциты

Серые кровяные тельца или грейоциты

Антитела или вироциты

Белые кровяные тельца или лейкоциты

Тромбоциты или кровяные пластинки

**Их функция:**

Обеспечение свертываемости крови

Транспорт ядовитых веществ в почки и печень

Производство инсулина

Транспорт кислорода в организме

Транспорт питательных веществ в организме

Транспорт углекислого газа в организме

Обезвреживание патогенных микробов

Транспорт гормонов в организме

Ответ:

<b>Клетки крови</b>	<b>Их функция</b>
Красные кровяные тельца или эритроциты	Транспорт кислорода в организме
Белые кровяные тельца или лейкоциты	Обезвреживание патогенных микробов
Тромбоциты или кровяные пластинки	Обеспечение свертываемости крови

Всего баллов: 1,2

39. Что такое нервная орторексия?

А. Пищевое расстройство, при котором еду выбирают очень тщательно и основной проблемой является качество пищи.

В. Пищевое расстройство, при котором человек изнуряет себя голодом, чтобы быть очень стройным.

С. Здоровое питание, при котором в пищу употребляются только очень качественные ингредиенты.

Ответ: А

Всего баллов: 1

40. Пожалуйста, рассмотрите рисунок и ответьте, кому принадлежат хромосомы:  
мужчине или женщине?



Ответ: Женщине  
Всего баллов: 1